

- 5 外套窝窄、长四方形、斜向贝壳中央 6
 5 外套窝宽舌状 7
 6 贝壳前端翘起、尖瘦、壳质薄 巴非蛤 *P. (Paphia) papilionacea*
 6 贝壳前端圆, 壳质厚 真曲巴非蛤 *P. (Paphia) euglypta*
 7 腹缘弧形, 贝壳高度较大 靓巴非蛤 *P. (Paphia) schnelliana*
 7 腹缘平直, 贝壳高度较小 和蔼巴非蛤 *P. (Paphia) amabilis*

1) 巴非蛤亚属 *Paphia* Roeding, 1798

贝壳长卵圆形、扁平, 生长肋明显、扁平。小月面长、外套窝斜升。

(64) 巴非蛤 *Paphia (Paphia) papilionacea* (Lamarck, 1818) (图 114)

Venus ala papilionis Chemnitz, 1784. *Conch. Cab.*, VII: 46, pl. 42, fig. 441.

Venus rotundata Gmelin (non Linnaeus), 1790. *Syst. Nat.*, XIII: 3294.

Venus papilionacea Lamarck, 1818, *Anim. s. Vért.*, V: 604.

Tapes (Paratapes) papilionaceus Lamarck: Lyngé, 1909. *Mem. Acad. Roy. Danemark*, ser. 7, V: 236.

Paphia (Paphia) alapapilionis Roeding: Prashad, 1932. *Siboga Exp., Lamellibr.*, 233; Zhuang Qiqian, 1964. *Stud. Mar. Sinica*, 5: 93, pl. VIII, figs. 10—11.

Paratapes papilionaceus Lamarck: Lamy et Fischer-piette, 1939. *Bull. Mus.*, 315.

Paphia papilionacea (Lamarck): Fischer-Piette et Métivier, 1971. *Mem. Mus.*, 71: 48—49, pl. XI, figs. 1—3.

形态 贝壳长卵圆形。壳薄、质轻、脆。壳顶位于贝壳中部稍靠前方, 由壳顶往前方先弯曲、后平直, 往后方斜、平。贝壳前端圆、往上翘、往下急骤下行, 腹缘略平直, 后端圆。壳面肉棕色, 幼小个体壳面布满明显的波纹或锯齿状的棕色花纹, 大个体这些花纹较浅。在壳后区可见到几条放射状、不连续的色带。壳面同心生长纹呈肋状, 竖起程度低, 排列十分紧密, 并可见到由于年生长期引起的生长肋重叠现象, 因而壳面显出不平整。小月面长, 界线清楚, 比周围颜色深, 上面有花纹; 楯面界线不清楚, 面上亦可见到色条纹, 韧带黄棕色、长。

壳内面白色, 有的个体有紫斑。铰合板窄、小, 齿式简单。左壳前主齿大, 高而尖, 中央主齿和后主齿分散排列; 右壳三枚主齿竖起, 彼此距离近。前、后闭壳肌痕和外套痕均不清楚, 外套窝弯入深, 斜伸向贝壳近中部, 先端钝圆。

测量 (mm)

壳长 壳高 壳宽

62	36	23.5	(黄海中部以南)
48	28	16	(江苏连云港)
23.5	14	8	(黄海中部以南)

生活习性与地理分布 生活在 10—72m 水深、泥沙底质或褐色软泥底质的浅海，潮间带没有采到。全国海洋调查在黄海南部的 7 个取样站采到许多标本。这一种在我国其他海区，特别是在南海都没有发现过，估计是随黑潮暖流北上，处在对马暖流的西分支水系中，是这一属暖水种中分布最北者。日本也未见有记录。本种还分布在毛里求斯，马达加斯加，印度（马纳尔湾），斯里兰卡，柬埔寨，小巽他群岛爪哇东南的皮马湾，澳大利亚西面和南面的新威尔士等地。

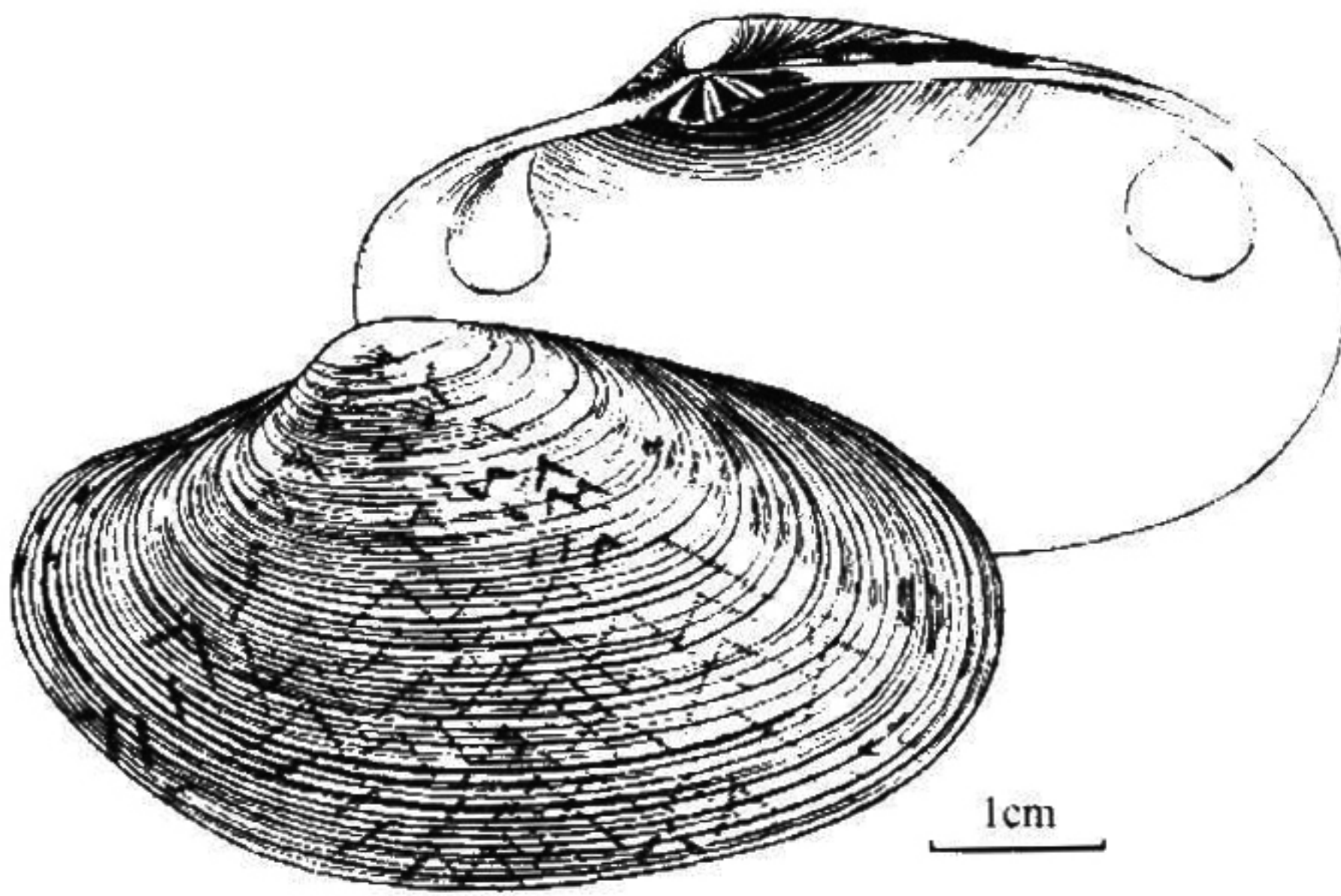


图 114 巴非蛤 *Paphia (Paphia) papilionacea*

讨论 1964 年，作者根据 Siboga 的调查报告，把本种订名为 *ala papilionis*。1971 年，Fischer-Piette 等认为：“关于这一种的学名，除了早期的学者如 Tomlin (1923) 用 *coelata* 外，Prashad (1932) 和 Gravely (1941) 用 *ala papilionis*，其它学者多用 *papilionacea*。因为 Chemnitz 1784 年发表的是非双名法，而且 *ala papilionis* 也是个组合词，使用起来不方便，他们认为用 *papilionacea* 这一名称更为可取”。

(65) 真曲巴非蛤 *Paphia (Paphia) euglypta* (Philippi, 1847) (图 115、116)

Venus euglypta Philippi, 1847. *Zeitschr. f. Malakz.*, 89.

Tapes euglypta Philippi: Sowerby, 1852. *Thes. Conch.*, 680.

Paphia euglypta (Philippi): Iiabe, 1951. *Gen. Jap. Shell*, 184, figs. 404—405; Zhuang Qiqian, 1964. *Stud. Mar. Sinica*, 5: 93, pl. VIII, figs. 10—11.

形态 贝壳长卵圆形，较长。壳顶略显紫色，位于中央稍靠前方，由壳顶往前方